

2026年度 試験問題

(2025年10月19日実施)

基礎学習能力

試験時間 60分

【注 意】

1. この問題冊子は指示があるまで開いてはいけない。
2. 解答はすべて解答用紙の所定欄に記入すること。
3. 問題冊子の各ページの余白は自由に使用してよい。
4. 試験終了後、解答用紙は通路側に置くこと。なお、問題冊子は持ち帰ること。

問題Ⅰ 次の文章を読んで、後の各問に答えなさい。

日本列島には無数の縄文時代遺跡、貝塚が存在するが、そこから砂金がザクザクと出てきた、という報告を聞いたことがない。現代人は滅多に川原に立つこともなくなったが、縄文の人々は毎日のように小川の(イ) ほとりへと足を向けたことだろう。われわれが日に何度も洗面台や台所へいくようなものだ。しかし、メガネが必要ないほど視力がよかった縄文人たちは、砂金には目もくれなかった。先史時代、黄金は美の対象でも、信仰の対象でも、ましてや経済の対象でもなかったということにほかならない。

一方で、黒曜石は場合によっては数百 km 先の産地からであっても入手していた。本来に必要なものは、なんらかの方法で手に入れていたのだ。当時、驚くほど貴重品であったその黒曜石の塊から、しなやかな鹿の角を使って一撃で細石をたたき出せるほどの観察眼と手先の器用さを持ち、^{かえんがた} 火焰型土器で美の最先端を競っていた縄文人は、砂金など歯牙にもかけなかった。縄文時代中期、地球の外周の4分の1ほど離れた古代エジプトでは、人々はもう黄金に魅了されていたが、日本ではだいぶ様子が異なる。

(中略)

仏教の伝来以前、日本列島に存在していた金・銀製品のほとんどすべては古墳に集中していたといわれる。生きている人々の生活を彩るのではなく、逝った有力者の副葬品として納められていたのだ。これら金・銀はすべて海外で産出したものであり、「輸入品」だった。

聖武天皇が、疫病のマン(ロ) エン・天災などに心を痛め、仏教にすがり、天平15年(743年)に大仏造立の(ハ) 詔を発したとき、寄付集めの代表を担ったのは、最初の日本地図作者との伝承も残る行基であった。しかし当時の日本には巨大な大仏を覆い尽くせるだけの黄金は存在していない。その詔からわずか6年後、こんなうまいはなしがあるのか、という絶妙なタイミングでついに日本列島からも金が産出した。陸奥の小田郡で砂金が発見されたのだ。江戸時代後期以降、多くの研究者が、それはどこだったのかという検証作業を行ってきたが、現在の宮城県遠田郡涌谷町の^{とおだ わくや こがねやま} 黄金山神社のあたりということで意見の一致をみている。

まず900両(約34kg)の金が献上され、聖武天皇は狂喜乱舞し、天平感宝と改元までしてしまう。さらに、当時の税金、^{そちようよう} 租調庸のうち調(貢物)と庸(労役)については、陸奥国全域では3年間免除となった。ただ搾り取るだけでなく、きちんと報いているところが素晴らしいようにもみえるが、3年後からは、多賀城以北の郡では、調庸として、公民の男子4人について1両の金を納めることが義務づけられた。現在、砂金取りはかなりマニアックな趣味に位置づけられるが、8世紀中盤以降の小田郡では、農閑期など家族総出で砂金取りに励んでいたことだろう。趣味どころではなく、生活がかかっていた。はたして地元から砂金が出るのが好事なのかどうか分からない。

ほどなく駿河国（現在の静岡県）からも金が発見された。一旦あるとわかれば、皆そういう目で探しはじめるといふよい例だ。さらに八溝山地の陸奥国側（現在の福島県）など、その他の産地も見つかり、最終的には奈良の大仏とその他の建築内装に用いられたものも併せて (=) 1万3000両にまで達した。

日本列島からの砂金の発見は、奈良時代中期には数年～十数年に一回派遣されていた遣唐使にも影響を与える。金は貴重で高価であるのはもちろんのこと、腐らない・錆びない・虫に食われない・かさばらない・小分けができるという特徴がある。紛失・盗難を横におけば、旅行に持参する対価としては最高である。

そしてこの特徴は万国共通。必然的に砂金は、遣唐使一行が持参する朝貢品のおもなものとなった。東アジア基準で当時の日本は文化後進国であり、ほかに喜んでもらえそうなものを生み出せていなかったということはあるが、素材そのものとして希少な砂金は交換の対価として大きな役割を果たし、各種漢籍・仏教経典・仏像・仏具・美術工芸品・薬物などの購入費に充てられた。

また、入唐する使節に対する恩賜、長期^{るがくしやう}留学生の滞在費としても中心的な役割を担った。政治形態、法律、都市の作り、仏教、詩歌などなど、遣唐使が当時の日本へ移植したものを数えれば、そのインパクトの大きさに驚くことになる。間接的にはあるが、砂金の産出が日本という国のあり方に及ぼした影響ははかりしれない。

A 砂金は、日本からの朝貢品リストの重要な位置を占め、留学生もみな砂金で精算するものだから、大陸に、日本列島には黄金が豊富に存在しているというイメージを植え付ける。これが国際的な大都市長安に滞在していた外国商人の耳に届き、尾ひれをつけた黄金のジパング伝説がイスラム世界やヨーロッパにまで広がってしまうというおまけまでついた。

天平 21 年（749 年）に始まった陸奥での砂金の産出に端を発する金を求める活動は、河原での砂金の採取に留まらず、やがて山地での金山開発へと進んでいった。現在の岩手県南部から宮城県にかけて南北に延びる北上山地を中心に多くの金鉱床も発見され、それらを財源として、陸奥の平泉周辺には藤原三代の世が華開く。初代^{きよひら}清衡の晩年（1124 年）に建立された中尊寺金色堂は、その象徴といえるだろう。

この奥州藤原氏は、藤原北家の系譜と位置づけられ、遠縁には西行がいる。遠い遠い同族。新幹線も飛行機もない時代、紀伊国^{たなかのしやう}田仲荘（現在の和歌山県紀の川市）を知行地としていた西行は生涯二度も平泉の地を踏んでいるが、遠い親戚であることと関係があるのだろうか。最初は出家から 4 年後の天養元年（1144 年）ごろ。二度目は文治 2 年（1186 年）なので、なんと 69 歳の年。この旅の目的は、焼失した東大寺の再建を目指す^{ちやうげんしやうにん}重源上人の依頼を受け、奥州藤原氏に金の寄進をお願いするためである。12 世紀末になっても陸奥には豊富な金が存在していたのだ。

しかし、ついに 15 世紀になると、遣明船の朝貢品リストには金は見当たらなくなる。

最初の発見から約 700 年、もはや陸奥には当時の技術で回収できる黄金は残っていなかった。ただ南部地方の民謡『牛方節』に、「田舎なれども 南部の国は 西も東も金の山」とその余韻を残すのみである。

(伊藤孝『日本列島はすごい』による。一部改変)

問 1 文中の下線部(イ)を近い意味の言葉で言い換えたものとして最も適切なものを、次の①～⑤の中から 1 つ選び、記号で答えなさい。

- ① 水際 ② 川下 ③ 水面 ④ 川底 ⑤ 水路

問 2 文中の下線部(ロ)を漢字で書き表したとき、それと同じ漢字を含むものとして最も適切なものを、次の①～⑤の中から 1 つ選び、記号で答えなさい。

- ① HB のエンピツでマークする。
② 花粉の季節はビエン持ちにはつらい。
③ 野球の試合が 0 対 0 のままエンチョウ戦に入った。
④ ヒロウエンに両家の親族が勢揃いした。
⑤ エンガン警備隊が緊急出動した。

問 3 文中の下線部(ハ)の読みとして最も適切なものを、次の①～⑥の中から 1 つ選び、記号で答えなさい。

- ① ちかい ② のたまい ③ みことのり
④ みつくろい ⑤ みつもり ⑥ よりどころ

問 4 文中の記述から判断して下線部(ニ)の「1 万 3000 両」の金はおよそ何 kg に相当するか。最も適切なものを、次の①～⑥の中から 1 つ選び、記号で答えなさい。

- ① 30 ② 50 ③ 140 ④ 210 ⑤ 490 ⑥ 980

問5 文中の空所Aに入る語句として最も適切なものを、次の①～⑤の中から1つ選び、記号で答えなさい。

- ① あしからず ② このように ③ しかしながら
④ それでも ⑤ なぜならば

問6 According to the passage, how many times had Saigyō visited Hiraizumi in his lifetime? Select the correct answer from the following choices.

- ① once ② twice ③ three times
④ four times ⑤ five times

問7 本文で著者が述べている内容と合致しないものとして最も適切なものを、次の①～⑤の中から1つ選び、記号で答えなさい。

- ① 日本では奈良時代に初めて国産の金が砂金という形で見つかったが、それまでは輸入に頼っていた。
② 陸奥国では砂金のみならず金山の開発も進み、それらを財源として、中尊寺金色堂を象徴とする藤原三代の世が華開いた。
③ 遣唐使は大陸のさまざまな文化を持ち帰ったので、彼らが中国に持参した砂金は日本のあり方に大きく影響したといえる。
④ 縄文時代には金は活用されていなかったが、黒曜石は遠くの産地から運ばれるなどして利用されていた。
⑤ 日本から中国に大量に持ち込まれた金が、日本列島は大量の金を産するイメージをつくった。そしてマルコ・ポーロが黄金の国ジパング伝説をヨーロッパに広めた。

問題Ⅱ 次の文章を読んで、後の各問に答えなさい。

通貨単位が TKU である A 国には 30 人の消費者がいる。その国で唯一、製品 X を製造・販売するある企業が、消費者に対して次の<調査概要>にまとめられるような調査を実施した。そして、その調査結果は後の表のとおりであった。

<調査概要>

- ・調査では消費者に対して、製品 X に対する支払意思額を尋ねた。
- ・調査での支払意思額の質問内容は「あなたは製品 X に対して最大いくらまでなら支払う意思があるか、その額を整数で記入してください。」というものであった。
- ・A 国の消費者全員が調査に協力し、その全員が嘘をつくことなく、正直に質問内容に回答した。
- ・ある消費者について、製品 X の販売価格が自身の回答した支払意思額以下である場合、その消費者はその製品を購入すると見込まれる。

表：調査結果

回答価格	回答者数
1 TKU	2 人
2 TKU	4 人
3 TKU	5 人
4 TKU	3 人
5 TKU	4 人
6 TKU	5 人
7 TKU	1 人
8 TKU	2 人
9 TKU	2 人
10 TKU	2 人

問1 調査において消費者に尋ねられた支払意思額は、その英熟語から WTP と略記される。この WTP を表す英熟語として最も適切なものを、次の①～⑥の中から 1 つ選び、記号で答えなさい。

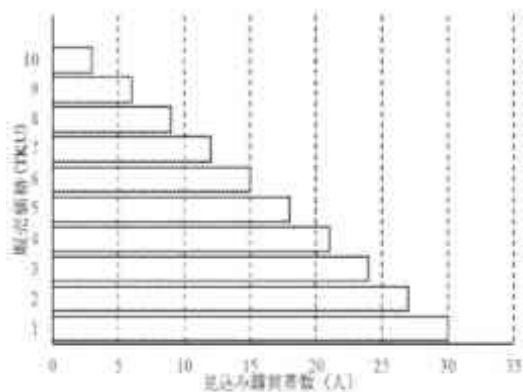
- | | |
|----------------------|---------------------------|
| ① way to pay | ② way toward paid |
| ③ weakness to pay | ④ weakness toward paid |
| ⑤ willingness to pay | ⑥ willingness toward paid |

問2 A 国の消費者の製品 X に対する支払意思額の平均値を少数第 3 位で四捨五入した値として最も適切なものを、次の①～⑤の中から 1 つ選び、記号で答えなさい。

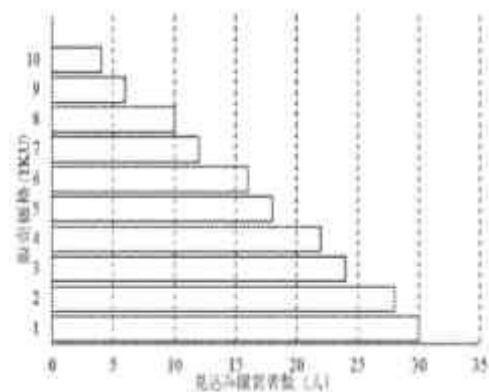
- ① 4.93 TKU ② 6.60 TKU ③ 6.68 TKU ④ 6.80 TKU ⑤ 11.84 TKU

問3 製品Xについて、縦軸に販売価格を、横軸に各販売価格での見込み購買者数をそれぞれ設定し、調査結果の表から棒グラフを描くとき、そのグラフとして最も適切なものを、次の①～⑤の中から1つ選び、記号で答えなさい。

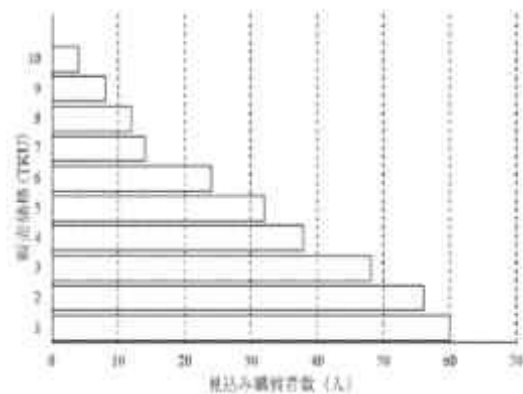
①



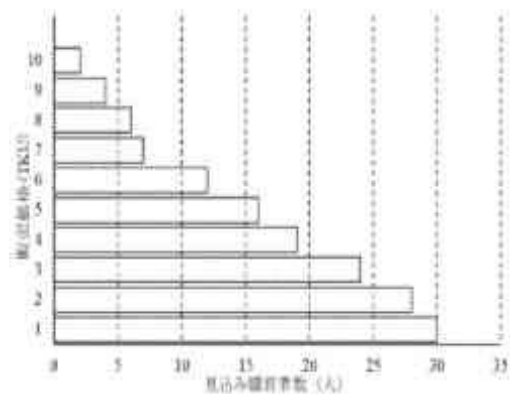
②



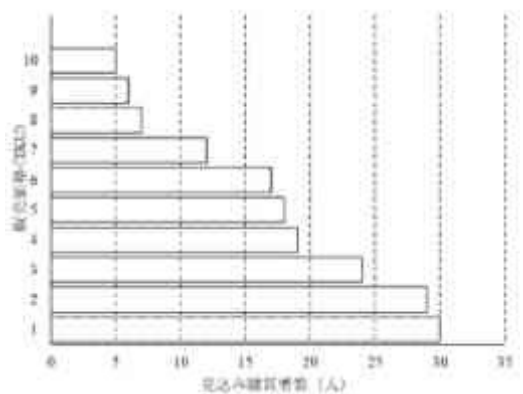
③



④



⑤



問4 製品 X を製造・販売する企業では、その製品を 1 個製造するのに 3 TKU の費用がかかるという。このとき、製品 X の販売価格が 5 TKU である場合、その企業の粗利益（販売価格と販売個数の積である売上から、販売個数と製品 1 個を製造するのにかかる費用との積である費用総額を差し引いた額）として最も適切なものを、次の①～⑤の中から 1 つ選び、記号で答えなさい。ただし、どの消費者も、製品 X を 2 個以上購入することはない、また、製品 X を製造・販売する企業の製造数量と販売数量は同じであるとする。

- ① 24 TKU ② 28 TKU ③ 32 TKU ④ 36 TKU ⑤ 40 TKU

問5 物価の高騰によって、製品 X を製造・販売する企業では、その製品を 1 個製造するのに 5 TKU の費用がかかるようになってしまったという。このとき、その企業の利益が最も大きくなるような製品 X の販売価格として最も適切なものを、次の①～⑤の中から一つ選び、記号で答えなさい。ただし、どの消費者も、製品 X を 2 個以上購入することはない、また、製品 X を製造・販売する企業の製造数量と販売数量は同じであるとする。

- ① 6 TKU ② 7 TKU ③ 8 TKU ④ 9 TKU ⑤ 10 TKU

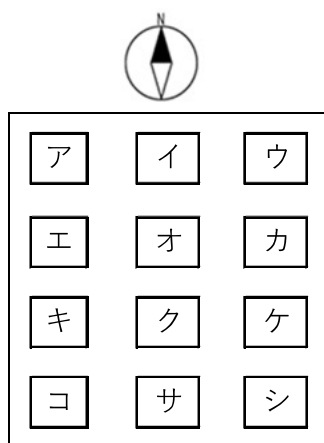
問題Ⅲ 以下の各問に答えなさい。

問1 A, B, C, D, E の5人はある中学校の教員をしており、「国語」、「英語」、「数学」、「理科」、「社会」のいずれかの科目を1つずつ担当している。各教員の担当科目について次のことがわかっているとき、Dの担当科目はどれか。最も適切なものを後の①～⑤の中から1つ選び、記号で答えなさい。

- Aは「英語」を担当している。
- Bは「数学」の担当ではない。
- Cは「理科」か「社会」のいずれかを担当している。
- Dは「国語」の担当ではない。
- Eは「国語」、「数学」、「社会」のいずれの担当でもない。

① 「国語」 ② 「英語」 ③ 「数学」 ④ 「理科」 ⑤ 「社会」

問2 ある大学には A, B, C, D, E の 5 つの校舎がある。それぞれの校舎は下図の A ~ シのいずれかの区画に建っている。1 つの区画には 1 つの校舎しか建っておらず、校舎が建っていない区画もある。A ~ E の校舎の位置関係について、次のことがわかっているとき、E の校舎が建っている区画はどれか。最も適切なものを後の① ~ ⑫の中から 1 つ選び、記号で答えなさい。なお、方角については、例えば、「シ」から見たとき、北西は「エ」と「ク」のみである。



- A は B の南西に位置している。
- B は C の南西に位置している。
- C は D の北に位置している。
- D は B の南東に位置している。
- E は A の南東, B の南に位置している。

- | | | | | | |
|-----|-----|-----|-----|-----|-----|
| ① ア | ② イ | ③ ウ | ④ エ | ⑤ オ | ⑥ カ |
| ⑦ キ | ⑧ ク | ⑨ ケ | ⑩ コ | ⑪ サ | ⑫ シ |

問3 A, B, C, D, Eの5チームが総当たりで野球の試合を行なった。試合に勝った場合は勝ち点3点, 引き分けの場合は勝ち点1点, 負けた場合は勝ち点0点とし, 勝ち点の合計が多いチームから上位となるように順位付けを行なう。試合の結果と勝ち点の合計について, 次のことがわかっているとき, 3位になったチームはどれか。最も適切なものを後の①～⑤の中から1つ選び, 記号で答えなさい。ただし, 同一チームとの対戦は1度きりとし, 勝ち点の合計が同じチームはなかった。

- AはBに勝った。
- Cの勝ち点の合計は8点であった。
- DはBと引き分け, Dの勝ち点の合計は1点であった。
- EはCに負け, Eの勝ち点の合計は9点であった。

① A ② B ③ C ④ D ⑤ E

問4 A, B, C, D, Eの5人が模擬試験を受験した。AからEの5人の得点について, FからIの4人から次のような発言があったが, 4人の発言のうち1人の発言には誤りが含まれていることがわかっている。このとき, 確実に正しいといえることはどれか。最も適切なものを後の①～⑤の中から1つ選び, 記号で答えなさい。ただし, 同じ得点の者はいなかった。

- F「AはDよりも得点が高く, Eよりも低かった」
- G「CはAよりも得点が高く, Dよりも低かった」
- H「DはEよりも得点が高く, Bよりも低かった」
- I「EはAよりも得点が高く, Cよりも低かった」

- ① 最も得点が高かったのはEである。
- ② 2番目に得点が高かったのはDである。
- ③ 3番目に得点が高かったのはAである。
- ④ 4番目に得点が高かったのはCである。
- ⑤ 最も得点が低かったのはBである。

